



**T.C. MİLLÎ EĞİTİM BAKANLIĞI**

**ÇANKAYA KAYMAKAMLIĞI**

**ÇANKAYA ANADOLU LİSESİ MÜDÜRLÜĞÜ**

**2024-2028 STRATEJİK PLANI**

Gençler cesaretimizi takviye ve idame eden sizlersiniz. Siz, almakta olduğunuz terbiye ve irfan ile insanlık ve medeniyetin, vatan sevgisinin, fikir hürriyetinin en kıymetli timsali olacaksınız. Yükselen yeni nesil, istikbal sizsiniz. Cumhuriyeti biz kurduk, onu yükseltecek ve yaşatacak sizsiniz.



## Okul/Kurum Bilgileri

Tablo 1. Okul Künyesi

<b>İli</b>	Ankara
<b>İlçesi</b>	Çankaya
<b>Adres</b>	Göktürk Mah. 115.Cadde No:15
<b>Telefon No:</b>	0 312 434 19 66
<b>e- Posta Adresi:</b>	225156@meb.k12.tr
<b>Kurum Kodu:</b>	225156
<b>Coğrafi Konum (link)</b>	<a href="https://goo.gl/maps/QtmWxutb5S52">https://goo.gl/maps/QtmWxutb5S52</a>
<b>Faks Numarası:</b>	0 312 434 19 67
<b>Web sayfası adresi:</b>	cankayaanadolulisesi.meb.k12.tr
<b>Öğretim Şekli:</b>	Tam Gün

# SUNUŞ

Türk Milli Eđitiminin amacı, Türk Milletinin bütün fertlerini, Atatürk inkılap ve ilkelerine ve Anayasada ifadesini bulan Atatürk milliyetçiliđine bađlı; Türk Milletinin milli, ahlaki, insani, manevi ve kültürel deđerlerini benimseyen, koruyan ve geliştiren; ailesini, vatanını, milletini seven ve daima yüceltmeye çalışan, insan haklarına ve Anayasanın başlangıcındaki temel ilkelere dayanan demokratik, laik ve sosyal bir hukuk Devleti olan Türkiye Cumhuriyetine karşı görev ve sorumluluklarını bilen ve bunları davranış haline getirmiş yurttaşlar olarak yetiştirmektir. Genel ortaöđretim; öğrencilere genel bir kültür vermeyi, onların hayatı, kiři ve toplum sorunlarını tanımalarını sađlamayı, öğrencilerin ilgi, istidat ve kabiliyetleri ölçüsünde ve dođrultusunda yükseköđretime, hayata ve iş alanlarına hazırlamayı hedefler.

Bu plan, Milli Eđitim Bakanlığı 2024-2028 Hazırlık Dönemi Çalışmaları ve Hazırlık Programı, 5018 sayılı Kamu Mali Yönetimi ve Kontrol Kanunu, 26 Şubat 2018 tarihli Kamu İdarelerinde Stratejik Planlamaya İlişkin Usul ve Esaslar Hakkında Yönetmelik ile aynı tarihli Kamu İdareleri için Stratejik Planlama Kılavuzu'na dayanılarak hazırlanmıştır. Çalışmalar altı aşama olarak planlanmıştır.

- 1- Stratejik Plan Hazırlık Süreci
- 2- Durum Analizi
- 3- Geleceđe Bakış
- 4- Maliyetlendirme
- 5- Stratejik Planı Oluşturma
- 6- İzleme Ve Deđerlendirme

Çankaya Anadolu Lisesi'nin geleceđe ilişkin misyon ve vizyonlarını oluşturarak, stratejik amaçlarını ve ölçülebilir hedeflerini saptayarak, performanslarını önceden belirlenmiş olan göstergeler dođrultusunda ölçerek ve bu sürecin izleme ve deđerlendirmesini yapmak amacıyla katılımcı yöntemlerle 2024-2028 yıllarını içeren stratejik planı hazırlanmıştır.

Okulumuzda Stratejik Yönetim Ekibi her çalışmanın eşgüdümünden ve yürütülmesinden sorumlu olacaktır.

Ferhat DOMA

Okul Müdürü

## İçindekiler Tablosu

SUNUŞ.....	4
1. GİRİŞ VE STRATEJİK PLANIN HAZIRLIK SÜRECİ .....	6
1.1. Strateji Geliştirme Kurulu ve Stratejik Plan Ekibi .....	6
1.2. Planlama Süreci:.....	7
2. DURUM ANALİZİ .....	8
2.1. Kurumsal Tarihçe .....	8
2.2. Uygulanmakta Olan Stratejik Planın Değerlendirilmesi .....	8
2.3. Mevzuat Analizi.....	9
2.4. Üst Politika Belgeleri Analizi.....	9
2.5. Faaliyet Alanları ile Ürün/Hizmetlerin Belirlenmesi.....	11
2.6. Paydaş Analizi .....	12
2.7. Kuruluş İçi Analiz .....	13
2.8. Dış Çevre Analizi (PESTLE) .....	27
2.9. GZFT Analizi.....	28
2.10. Tespit ve İhtiyaçların Belirlenmesi .....	29
3. GELECEĞE BAKIŞ .....	30
3.1. Misyon .....	30
3.2. Vizyon.....	30
Vizyon bildirim; .....	30
3.3. Temel Değerler .....	30
4. AMAÇ, HEDEF VE STRATEJİLERİN BELİRLENMESİ .....	31
4.1. Amaçlar .....	31
4.2. Hedefler .....	31
4.3. Performans Göstergeleri.....	32
4.4. Stratejilerin Belirlenmesi .....	46
4.5. Maliyetlendirme .....	47
5. İZLEME VE DEĞERLENDİRME .....	48

# 1. GİRİŞ VE STRATEJİK PLANIN HAZIRLIK SÜRECİ

## 1.1. Strateji Geliştirme Kurulu ve Stratejik Plan Ekibi

Strateji Geliştirme Kurulu: Okul müdürünün başkanlığında, bir okul müdür yardımcısı, bir öğretmen ve okul/aile birliği başkanı ile bir yönetim kurulu üyesi olmak üzere 5 kişiden oluşan üst kurul kurulur.

Stratejik Plan Ekibi: Okul müdürü tarafından görevlendirilen ve üst kurul üyesi olmayan müdür yardımcısı başkanlığında, belirlenen öğretmenler ve gönüllü velilerden oluşur.

**Tablo 2. Strateji Geliştirme Kurulu Tablosu ve Stratejik Plan Ekibi Tablosu**

STRATEJİ GELİŞTİRME KURULU		
SIRA NO	ADI SOYADI	GÖREVİ
1	Ferhat DOMA	Okul Müdürü-Başkan
2	Soner OFLAZ	Müdür Yardımcısı
3	Alpaslan KIRMIZIOĞLU	Öğretmen
4	Aysun ASLAN	Okul Aile Birliği Başkanı
5	Filiz SERVAN	Okul Aile Birliği Yönetim Kurulu Üyesi
STRATEJİK PLAN EKİBİ		
SIRA NO	ADI SOYADI	GÖREVİ
1	Ata IŞIK	Müdür Yardımcısı
2	Enver BAKİ	Öğretmen
3	Türker KARA	Öğretmen
4	Rahile BAŞOĞLU	Öğretmen
5	İlknur AYHAN	Gönüllü Veli

## **1.2. Planlama Süreci:**

2024-2028 dönemi stratejik plan hazırlanma süreci Strateji Geliştirme Kurulu ve Stratejik Plan Ekibi'nin oluşturulması ile başlamıştır. Ekip tarafından oluşturulan çalışma takvimi kapsamında ilk aşamada durum analizi çalışmaları yapılmış ve durum analizi aşamasında, paydaşlarımızın plan sürecine aktif katılımını sağlamak üzere paydaş anketi, toplantı ve görüşmeler yapılmıştır. Durum analizinin ardından geleceğe yönelim bölümüne geçilerek okulumuzun/kurumumuzun amaç, hedef, gösterge ve stratejileri belirlenmiştir.

## 2. DURUM ANALİZİ

Okulumuzun temel istatistiklerinde verilen okul künyesi, çalışan bilgileri, bina bilgileri, teknolojik kaynak bilgileri ve gelir gider bilgileri ile paydaş anketleri sonucunda ortaya çıkan sorun ve gelişime açık alanlar iç ve dış faktör olarak değerlendirilerek GZFT tablosunda belirtilmiştir. Dolayısıyla olguyu belirten istatistikler ile algıyı ölçen anketlerden çıkan sonuçlar tek bir analizde birleştirilmiştir.

Kurumun güçlü ve zayıf yönleri donanım, malzeme, çalışan, iş yapma becerisi, kurumsal iletişim gibi çok çeşitli alanlarda kendisinden kaynaklı olan güçlülükleri ve zayıflıkları ifade etmektedir ve ayrımda temel olarak okul müdürü/müdürlüğü kapsamında bakılarak iç faktör ve dış faktör ayrımı yapılmıştır.

### 2.1. Kurumsal Tarihçe

Milli Eğitim Bakanlığımızın yurt dışından gelen vatandaşlarımızın ortaöğretim çağındaki öğrencilerini toplumumuza ve eğitim sistemimize intibaklarını daha kolay ve daha çabuk sağlamak amacıyla açılan beş anadolu lisesinden biri olan okulumuz 1985-1986 öğretim yılında 243 öğrenci ile ortaokulu ve lisenin tüm sınıflarını oluşturmak suretiyle eğitim ve öğretime başlamıştır.

Çocukların özel durumları göz önüne alınarak açılan bu liseye yurt dışından bir öğrenci akını başlamış olup denklik belgesi ile sınavsız olarak öğrenci alınmaktadır. Okulumuz 1989-1990 öğretim yılından itibaren yurt içinden merkezi sınav sistemi ile hazırlık sınıfına öğrenci almaya başlamıştır. Okulumuz Altındağ ilçesine bağlı hayırsever vatandaş Kemal YURTBİLİR tarafından ilkokul olarak yaptırılan binada "Kemal YURTBİLİR Anadolu Lisesi" adıyla 1988-1989 öğretim yılı sonuna kadar devam etmiştir.

1989-1990 öğretim yılı başında Çankaya ilçesine bağlı yeni binamıza taşındık. Okulumuzun adı 15.11.1989 tarih ve 230.E.Ö.Ö. İş. Fen.89 sayılı makam onayı ile "Çankaya Anadolu Lisesi" olmuştur. Özellikle yabancı dil öğretmenliğinden çekilen sıkıntı Bakanlığımızın özel çalışmalarıyla 1987 yılından itibaren Alman uyruklu öğretmenlerle eksik kadrolar tamamlanmıştır. 2005-2006 yılına kadar sadece birinci yabancı dil olarak Almanca eğitimi verilmiştir.

2005-2006 Öğretim Yılında Almancanın yanında birinci dil olarak İngilizce eğitim veren sınıflarda açılmıştır.

### 2.2. Uygulanmakta Olan Stratejik Planın Değerlendirilmesi

2019-2023 Stratejik Eylem Planına uygun şekilde eylemler gerçekleştirilmeye çalışılsa da Covid 19 ya da deprem gibi olağanüstü durumlar süreçte birtakım aksaklıkları ve yeni sorunları beraberinde getirmiştir.

\* Okullaşma oranı ve okula devam hedefine ulaşılamamıştır. Yönetmelikteki devamsızlık süresini öğrenciler devamsızlık hakkı olarak görmekte ve büyük oranda keyfi kullanılmaktadırlar. Okulumuza kayıt yaptıran yabancı uyruklu öğrencilerin, özellikle İran uyruklu öğrencilerin, sistem üzerinde kayıtlı olmalarına rağmen okula devam etmemeleri ve kendilerine ulaşılamamaları bu oranı çok arttırmıştır.

\*Okul bina giriş çıkışı , derslik ve tuvaletlerin özel eğitim öğrencilerinin kullanımına uygun hale getirilmesi



eylemi ödenek yetersizliği sebebiyle gerçekleştirilemedi.

\*Destekleme Yetiştirme Kurslarında planlanan katılım oranına ulaşamadı. Kursların yeni ve farklı öğretim materyalleri ve metodları ile cazip hale getirilmesi faydalı olacaktır. 2023 yılı kurs kayıtlarının yaz tatili döneminde yapılması bilgilendirme ve başvuru sorunlarını beraberinde getirmiştir.

\*Planlanan üniversite yerleşme başarı seviyesine ulaşamamıştır. Adrese dayalı yerleştirme ile kayıt yapıldığından akademik gelişim seviyesinin genel olarak düşük olmasının yanı sıra heterojen bir öğrenci grubu olmasından kaynaklı üniversite yerleşme başarı seviyesinde düşüş yaşanmıştır.

\*Sanatsal, kültürel, bilimsel ve sportif faaliyetlere katılım oranı 2018 yılındaki mevcutun çok üzerine çıkartılsa da 2023 yılında ön görülen orana çıkartılamamıştır. Başta veli katılımı olmak üzere, akademik başarının daha ön planda tutulması, bütçe yetersizlikleri, bazı faaliyetlerin ders dışı zamanlarda yapılma zorunluluğu gibi etkenler eylemin öngörülen gerçekleştirilme olanağını azaltmıştır.

### **2.3. Mevzuat Analizi**

Bu plan hazırlanırken ve uygulanırken;

\*Türkiye Cumhuriyeti Anayasası

\*1 No'lu Cumhurbaşkanlığı Kararnamesi

\* Millî Eğitim Bakanlığı Stratejik Planı

\* Millî Eğitim Bakanlığı Ortaöğretim Kurumları Yönetmeliği

\* Millî Eğitim Bakanlığı Eğitim Kurumları Sosyal Etkinlikler Yönetmeliği

\* İnsan Hakları Evrensel Bildirgesi

\* Birleşmiş Milletler Çocuk Hakları Bildirgesi başta olmak üzere Genelge ve Mevzuat hükümlerine uygun olarak hareket edilecektir.

### **2.4. Üst Politika Belgeleri Analizi**

Üst politika belgeleri;

Okul/kurumu ilgilendiren ulusal, bölgesel ve sektörel strateji eylem planları

amaç ve hedeflere temel teşkil edecek “tespitler ve ihtiyaçlar”ın belirlenmesinde göz önünde bulundurulmuştur.

**Tablo 3. Faaliyet Alanı, Ürün ve Hizmetler**

Üst PolitikaBelgesi	İlgili Bölüm/Referans	Verilen Görevler/İhtiyaçlar
12. Kalkınma Planı	Eğitim	658, 659, 660 Sayılı Amaç Maddeleri ve Bunlara Bağlı Politika ile Tedbir Maddeleri
Cumhurbaşkanlığı Programı	Eğitim	Nitelikli insan, güçlü aile, sağlıklı toplum oluşturabilme.
Orta Vadeli Program	Yeşil Dönüşüm	Güçlü, istikrarlı, sürdürülebilir ve kapsayıcı çalışmalar yürütmek.
	Dijital Dönüşüm	4 tedbir.
Cumhurbaşkanlığı Yıllık Programı	Eğitim	661.1, 661.4, P. 661, P. 662, P. 663, P.664, P.665, P.666, P.667, P.668, P.670, P.672, P.675, P.676, P.678, P.680, P.681 Sayılı Politika ve Tedbir Maddeleri
Millî Eğitim Bakanlığı Stratejik Planı	Ortaöğretim	5 Hedef
İl Millî Eğitim Müdürlüğü Stratejik Planı	Ortaöğretim	Amaç 12, Hedef 2.1,2.2,2.3,2.4,2.5
İlçe Millî Eğitim Müdürlüğü Stratejik Planı	Ortaöğretim	Amaç 2. Hedef 2.1, Hedef 2.2
		Amaç 4 Hedef 4.1 Hedef 4.2 Hedef 4.3

## 2.5 Faaliyet Alanları ile Ürün/Hizmetlerin Belirlenmesi

**Tablo 4. Faaliyet Alanı, Ürün ve Hizmetler**

Faaliyet Alanı	Ürün/Hizmetler
Öğretim-eğitim faaliyetleri	Öğrenci İşleri Kayıt-nakil işleri Devam-devamsızlık Sınıf geçme Sınav hizmetleri
Rehberlik faaliyetleri	Öğrencilere rehberlik yapmak Velilere rehberlik etmek Rehberlik faaliyetlerini yürütmek
Sosyal faaliyetler	Okul çevre çalışmaları, elektronik eşyaların geri dönüşüm kutularına ayrıştırılarak toplanması Endemik bitkilerin tespiti fotoğraf etkinliği Doğal bitki örtüsüne sahip boş arazilerin iyileştirme ve ağaçlandırma çalışmaları. Hoşgörü çalışmaları için posterler ve kolejlerin çalışılması. Huzurevi ve şehitlik ziyaretleri
Sportif faaliyetler	Basketbol, voleybol, futsal, masa tenisi
Kültürel ve sanatsal faaliyetler	Gezi, tiyatro, sinema, müze ziyaretleri, konserler, törenler
İnsan kaynakları faaliyetleri (mesleki gelişim faaliyetleri, personel etkinlikleri...)	Meslek Tanıtımları Meslek İnsanlarının Okula Davet Edilmesi Üniversite, program ve meslek tanıtımları Mesleki Hedef Belirleme Faaliyetleri
Okul aile birliği faaliyetleri	Tören, etkinlik, gezi, mezuniyet, kermes gibi çalışmalara destek olmak Okulun birtakım ihtiyaçları için maddi destek sağlamak.
Öğrencilere yönelik faaliyetler	Akademik Başarıyı Artırıcı Çalışmalar yapmak Okula uyum ve aidiyet geliştirici etkinlikler düzenlemek. Bilim, sanat, spor ve kültürel olarak öğrenciyi geliştirecek çalışmalar yapmak. Öğrenciyi üst öğrenime ve hayata hazırlamak.
Ölçme değerlendirme faaliyetleri	Öğrencinin akademik başarısını geçerliliği, güvenilirliği uygun olan ölçme araçlarıyla tespit etmek. Ölçme sonuçlarına göre iyileştirici çalışmalar düzenlemek.

Öğrenme ortamlarına yönelik faaliyetler	Sağlıklı güvenli ve engelsiz bir öğrenme ortamı sunmak. Faaliyet türlerine uygun öğrenme ortamları oluşturmak.
Ders dışı faaliyetler	Öğrencinin sosyal ve kültürel yönden gelişimini arttırıcı çalışmalar yapmak. Egzersiz ve kurslarla öğrencinin gelişimini ders dışı faaliyetlerle desteklemek.

## 2.6 Paydaş Analizi

Kurumumuzun temel paydaşları öğrenci, veli ve öğretmen olmakla birlikte eğitimin dışsal etkisi nedeniyle okul çevresinde etkileşim içinde olunan geniş bir paydaş kitlesi bulunmaktadır. Paydaşlarımızın görüşleri anket, toplantı, dilek ve istek kutuları, elektronik ortamda iletilen önerilerde dâhil olmak üzere çeşitli yöntemlerle sürekli olarak alınmaktadır.

### **Öğrenci Anketi Sonuçları:**

İletişim, rehberlik, güvenlik, öğretim yöntemleri, araç gereç kullanımı konularında olumlu, kararlara katılım, okul binası, fiziki mekanlar, sanatsal ve kültürel faaliyetler konularında olumsuz sonuçlara ulaşılmıştır.

### **Öğretmen Anketi Sonuçları:**

Kararlara katılım, duyuruların zamanında iletilmesi, adil ödüllendirme, ait hissetme, kendini geliştirme, teknik donanım, sosyal kültürel faaliyetler, eşitlik, topluma faydalı çalışmalar, yaratıcı ve yenilikçi çalışmaların desteklenmesi konularında olumlu, öğretmenlerin kullanımına tahsis edilmiş mekanların yeterliliği konusunda olumsuz sonuca ulaşılmıştır.

### **Veli Anketi Sonuçları:**

İletişim, bilgilendirme, duyurular, rehberlik, kararlara katılım, yeniliğe açık olunması, güvenlik, teknik donanım, temizlik, kültürel ve sanatsal faaliyetler konusunda olumlu, okul binası ve fiziki mekanların yeterliliği konularında olumsuz sonuçlara ulaşılmıştır.

## 2.7 Kuruluş İçi Analiz

**Tablo 5. Okul/Kurum İçi Analiz İçerik Tablosu**

Okul/Kurum İçi	Analiz İçerik Tablosu
Öğrenci sayıları	9.Sınıf 205, 10.Sınıf 127,11.Sınıf125,12.Sınıflar 166 , 10 kaynaştırma öğrencisi, 15.yabancı uyruklu öğrenci öğrenim görmektedir.
Akademik başarı verileri	Üst öğrenime yerleşme oranı %31,1, Derslerden branş bazında puan ortalamaları Matematik 63,Türkçe 81,Sosyal Bilgiler 77, Fen Bilimleri 62, Yabancı Dil 74 tür.
Sosyal-kültürel-bilimsel ve sportif başarı verileri	Lisanslı Sporcu Öğrenci sayısı 33, Kickboks Ankara ikinciliği, karete Türkiye üçüncülüğü, Kürek Türkiye yarışması 33. , Futsalda Ankara 2.liği
Öğrenme stilleri envanteri	Okul rehberlik servisi tarafından her yıl 9. Sınıfa başlayan öğrencilere uygulanmaktadır.
Devam-devamsızlık verileri	Bir eğitim ve öğretim yılında devamsızlık süresi 20 günden (mazeretli ve mazeretsiz) fazla olan öğrenci oranı % 6,76 dır. Sağlık Ailevi sebepler nedeni ile devamsızlık yapılmaktadır. Ancak yönetmelik gereği devamsızlık hak olarak görülmektedir.
Okul disiplinini etkileyen faktörler anketi	Okul atmosferi, Çevresel etkenler, Sorun çözme becerileri, Ödül disiplin yönetmeliği.
İnsan kaynakları verileri	İdareci 3 , öğretmen 45 ve destek personeline 4 kişidir. lisans tamamlayan 34yüksek lisans programlarından mezun olan 10. Doktoralı 1 kişidir.
Öğretmenlerin hizmet içi eğitime katılma oranları	%100
Öğrenme ortamı verileri	Okulun fiziki yapısına ana bina 1, kapalı spor salonu 1 ve öğrenme ortamlarına sınıf sayısı 23, laboratuvar 1 ve kütüphane 1 görsel sanatlar atölyesi 1 müzik atölyesi 1 içermelidir.
Okul/kurum ortamını değerlendirme anketi	Okul ortamı değerlendirme anketi sonuçlarına göre memnuniyet oranları, Öğrenci %56,88, Veli %61,45, Çalışan %67.10 olarak tespit edilmiştir.

**Tablo 6. Öğrenci Kursları**

Öğrenci Kursları				
Yıl	Kurs açılan dersler	Katılan öğrenci sayısı	Görev alan öğretmenlerin sayısı	Kursun akademik başarıya olan katkısı
2021	Covid 19 dönemi	Covid 19 dönemi	Covid 19 dönemi	Covid 19 dönemi
2022	Matematik Türkçe Fizik Kimya İngilizce	62	5	%82
2023	Matematik Türkçe Fizik Kimya İngilizce	71	9	%85

**Tablo 7. Okul/kurumun akademik başarısı**

Okul/kurumun akademik başarısı		
Yıl	Sınıfını doğrudan geçen öğrenci sayısı/oranı	Sınıf tekrarı yapan öğrenci sayısı/oranı
2021	834	0
2022	707	22
2023	511	18

**Tablo 8. Okul Yapılan Sosyal Faaliyetler**

Okul Yapılan Sosyal Faaliyetler					
Yıl	Kutlamalar	Kermes	Anma Töreni	Görev Alan Öğretmen Sayısı	Katılan Veli Sayısı
2021	Covid dönemi	Covid dönemi	Covid dönemi	Covid dönemi	Covid dönemi
2022	3	1	9	49	30
2023	4	1	9	49	60

**Tablo 9. Gezi katılım verileri**

Gezi katılım verileri				
Yıl	Görev Alan Öğretmen Sayısı	Katılan Veli Sayısı	Katılan Öğrenci Sayısı	Katılım Oranı
2021	Covid dönemi	Covid dönemi	Covid dönemi	Covid dönemi
2022	6	0	38	%5
2023	6	0	44	%8,3

**Tablo 10. Öğrenci devam durumu**

Öğrenci devam durumu				
Yıl	Öğrencilerin devamsızlık ortalaması	Önceki yılda devamsızlıktan kalan öğrenci sayısı	Bu yıl sürekli devamsızlık yapan öğrenci sayısı	Önceden devamsız olup da devamı sağlanan öğrenci sayısı
2021	Covid dönemi	Covid dönemi	Covid dönemi	Covid dönemi
2022	%3,1	22	12	2
2023	%3,5	18	9	1

**Tablo 11. Personel devam durumu**

Personel devam durumu				
Yıl	Personelin Sevk Alma Durumu	Zorunlu İzinler Hariç Alınan İzin Süreleri,	Haftalık Sevk Sayısı	Yıl İçinde Alınan Rapor Sayısı
2021	49	10	2	49
2022	96	13	3	96
2023	69	36	2	69

**Tablo 12. Rehberlik hizmetlerinden yararlanan öğrenci sayısı ve diğer faaliyetleri**

Rehberlik hizmetlerinden yararlanan öğrenci sayısı ve diğer faaliyetleri				
Yıl	Öğretmenler yönelik	Öğrencilere yönelik	Velilere yönelik	KATILIM ORANI %
2021	25	300	105	43
2022	30	320	130	46
2023	33	317	125	48

**Tablo 13. Engelli öğrenciler için kolaylaştırıcı çalışmalar**

Engelli öğrenciler için kolaylaştırıcı çalışmalar		
Yıl	Engelli öğrencilerin sayısı	Engel çeşitleri ile bunların yaşamını kolaylaştırmak için alınan önlemler
2021	0	0
2022	0	0
2023	0	0



**Tablo 14. Fiziki Mekân Durumu**

Fiziki Mekân Durumu	Var	Yok	Adedi	İhtiyaç
Öğretmen Çalışma Odası	X		1	0
Ekipman Odası		X	0	1
Kütüphane	X		1	0
Rehberlik Servisi	X		2	0
Resim Odası	X		1	0
Müzik Odası	X		1	0
Çok Amaçlı Salon	X		1	0
Teknoloji ve Tasarım Odası		X	0	1
Bilgisayar laboratuvarı		X	0	1
Yemekhane		X	0	1
Spor Salonu	X		1	0
Otopark	X		1	0
Spor Alanları	X		1	0
Kantin	X		1	0
Fen Bilgisi Laboratuvarı	X		1	0
Atölyeler		X	0	1
Yardımcı Personel Odası	X		1	0
Arşiv		X	0	1
Harita Odası		X	0	0
Destek Odası	X		1	0
Danışma	X		1	0
Ziyaretçi odası		X	0	1

**Tablo 15. Kantin, Yemekhane Durumu**

Kantin, Yemekhane					
Yıl	Kantinin İşletilme Biçimi	İhtiyacı Karşılama Düzeyi	Okula Getirisi,	Öğrencilerin Dışarı Gitmesini Önleme Durumu	Faydaları
2021	Kira	İyi	Covid	Covid	Öğrenci Sağlığı
2022	Kira	İyi	4000	%98	Öğrenci Sağlığı
2023	Kira	İyi	5400	%96	Öğrenci Sağlığı

**Tablo 16. Bina Isınma Durumu**

Bina Isınma Durumu				
Yıl	Isınma Şekli	Isınmanın Tam Sağlanıp Sağlanmadığı	Kalorifer Görevlisi	Kalorifer Görevlisinin Eğitimi
2021	Kalorifer	Tam	Yok	Yok
2022	Kalorifer	Tam	Yok	Yok
2023	Kalorifer	Tam	Yok	Yok

**Tablo 17. Bina Sivil Savunma Çalışmaları**

Bina Sivil Savunma Çalışmaları					
Yıl	Yangın Tertibatı	Yangın Tüpü	İkaz Alarm Zili	Elektrik Tertibatının Kontrolü	Sivil Savunma Tatbikatı
2021	Var	Var	Var	Yapıldı	Yapıldı
2022	Var	Var	Var	Yapıldı	Yapıldı
2023	Var	Var	Var	Yapıldı	Yapıldı

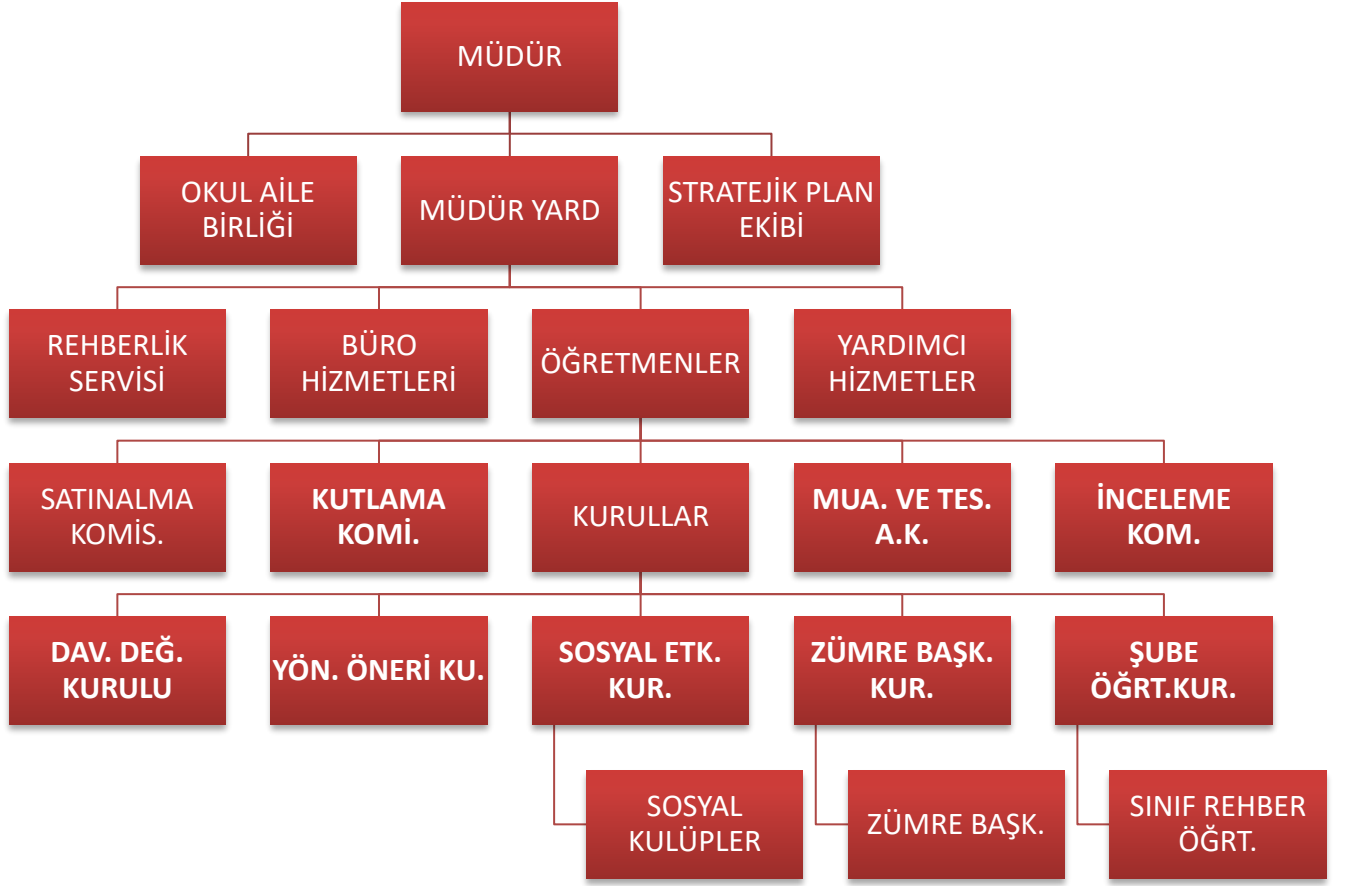
**Tablo 18. Diğer Araç-Gereçler**

Diğer Araç-Gereçler	2021	2022	2023	İhtiyaç
Akıllı Tahta	31	31	31	0
Masaüstü Bilgisayar	10	10	10	0
Taşınabilir Bilgisayar	2	2	2	0
Projeksiyon	3	3	3	0
TV	2	2	2	0
Yazıcı	5	5	6	0
Fotokopi Makinası	2	2	2	2

**Tablo 19. Okulun iş birliği yaptığı kurum ya da kişiler, okulda ya da okulca düzenlenen panel, konferans vb. sunumlar**

Okulun iş birliği yaptığı kurum ya da kişiler, okulda ya da okulca düzenlenen panel, konferans vb. sunumlar				
Yıl	Kurumlar	Okulca Düzenlenen Panel	Konferans	Hizmet İçi Eğitim
2021	Covid 19	Covid 19	Covid 19	Covid 19
2022	4	0	3	0
2023	5	0	3	2

## 2.7.1 Teşkilat Yapısı



## 2.7.2. İnsan Kaynakları

**Tablo 20. Çalışanların Görev Dağılımı**

Çalışanın Ünvanı	Görevleri
Okul /Kurum Müdürü	Koordinatör-Başkanlık Etmek
Müdür Baş Yardımcısı	Yok
Müdür Yardımcısı	Ekiplerin Çalışmalarını Takip Etmek
Atölye ve Bölüm Şefleri	Yok
Öğretmenler	Planlanan Çalışmaları Yürütmek
Yönetim İşleri ve Büro Memuru	Evrak Takip ve Tasnifi Yapmak
Yardımcı Hizmetler Personeli	Fiziki ve Teknik Destek Sağlamak

**Tablo 21. İdari Personelin Hizmet Süresine İlişkin Bilgiler**

Hizmet Süreleri	2024 Yıl İtibarıyla	
	Kişi Sayısı	Oran%
1-4 Yıl	2	66,6
5-6 Yıl	1	33,3
7-10 Yıl		
10.....Üzeri		

**Tablo 22. Okul/Kurumda Oluşan Yönetici Sirkülasyonu Oranı**

	Yıl İçerisinde Okul/Kurumdan Ayrılan Yönetici Sayısı			Yıl İçerisinde Okul/Kurumda Göreve Başlayan Yönetici Sayısı		
	2021	2022	2023	2021	2022	2023
	<b>TOPLAM</b>	1	1	2	1	1

**Tablo 23. İdari Personelin Katıldığı Hizmet İçi Programları**

Görevi	Konulara göre katılım sağlanan hizmetçi eğitim sayısı		
	Yönetimle ilgili	Kişisel Gelişim	Mesleki Gelişim
Müdür	19	10	15
Müdür Baş Yardımcıları	0	0	0
Müdür Yardımcıları	5	3	9
Müdür Yardımcıları	5	7	12

**Tablo 24. Öğretmenlerin Hizmet Süreleri (Yıl İtibarıyla)**

Hizmet Süreleri	Kadın	Erkek	Toplam
1-3 Yıl	0	0	0
4-6 Yıl	1	1	2
7-10 Yıl	0	0	0
11-15 Yıl	2	3	5
16-20	4	0	4
20 ve üzeri	23	14	37

**Tablo 25. Kurumda Gerçekleşen Öğretmen Sirkülasyonunun Oranı**

YIL	Yıl İçerisinde Kurumdan Ayrılan Öğretmen Sayısı			Yıl İçerisinde Kurumda Göreve Başlayan Öğretmen Sayısı		
	2021	2022	2023	2021	2022	2023
TOPLAM	4	3	5	2	3	5

**Tablo 26. Öğretmenlerin Katıldığı Hizmet İçi Eğitim Programları**

Konulara Göre Katılım Sağlanan Hizmetiçi Eğitim Sayısı						
Görevi	Yönetimle İlgili		Kişisel Gelişim		Mesleki Gelişim	
	Kadın	Erkek	Kadın	Erkek	Kadın	Erkek
Katılan Öğretmen Sayısı	7	5	15	12	24	14
Katılmayan Öğretmen Sayısı	23	10	15	3	6	1

**Tablo 27. Kurumdaki Mevcut Hizmetli/ Memur Sayısı**

Sayı	Görevi	Erkek	Kadın	Eğitim Durumu	Hizmet Yılı	Toplam
1	Memur	1	0	Ön Lisans	33	1
2	Hizmetli	1	0	İlkokul	7	2
3	Hizmetli	1	0	Ortaokul	1	3
4	Hizmetli	1	0	Ortaokul	1	4
5	Hizmetli	0	1	Ortaokul	1	5

**Tablo 28. Okul/Kurum Rehberlik Hizmetleri**

Kapasite		Mevcut		Mevcut Kapasite Kullanımı ve Performans					
Psikolojik Danışman Norm Sayısı	Görev Yapan Psikolojik Danışman Sayısı	İhtiyaç Duyulan Psikolojik Danışman Sayısı	Görüşme Odası Sayısı	Danışmanlık Hizmeti Alan			Rehberlik Hizmetleri İle İlgili Düzenlenen Eğitim/Paylaşım Toplantısı vb. Faaliyet Sayısı		
				Öğrenci Sayısı	Öğretmen Sayısı	Veli Sayısı	Öğretmenlere Yönelik	Öğrencilere Yönelik	Velilere Yönelik
2	2	0	2	317	33	125	3	12	3

### 2.7.3. Teknolojik Düzey

**Tablo 29. Teknolojik Araç-Gereç Durumu**

Araç-Gereçler	2021	2022	2023	İhtiyaç
Akıllı Tahta	31	31	31	0
Masaüstü Bilgisayar	10	10	10	0
Taşınabilir Bilgisayar	2	2	2	0
Projeksiyon	3	3	3	0
TV	2	2	2	0
Yazıcı	5	5	6	0
Fotokopi Makinası	2	2	2	2

**Tablo 30. Fiziki Mekân Durumu**

Fiziki Mekân	Var	Yok	Adedi	İhtiyaç
Öğretmen Çalışma Odası	X		1	0
Ekipman Odası		X	0	1
Kütüphane	X		1	0
Rehberlik Servisi	X		2	0
Resim Odası	X		1	0
Müzik Odası	X		1	0
Çok Amaçlı Salon	X		1	0
Teknoloji ve Tasarım Odası		X	0	1
Bilgisayar Laboratuvarı		X	0	1
Yemekhane		X	0	1
Spor Salonu	X		1	0
Otopark	X		1	0
Spor Alanları	X		1	0
Kantin	X		1	0
Fen Bilgisi Laboratuvarı	X		1	0
Atölyeler		X	0	1
Yardımcı Personel Odası	X		1	0
Arşiv		X	0	1
Harita Odası		X	0	0
Destek Odası	X		1	0

## 2.7.4. Mali Kaynaklar

**Tablo 31. Mali Kaynaklar**

Mali Kaynaklar	2024	2025	2026	2027	2028
Genel Bütçe	100.000	134.000	182.240	251.491	357.118
Okul Aile Birliđi	120.000	150.000	190.000	240.000	300.000
Özel İdare	0	0	0	0	0
Kira Gelirleri	72000	90000	112000	140000	175000
Döner Sermaye	0	0	0	0	0
Dış Kaynak/Projeler	0	0	0	0	0
Diđer	0	0	0	0	0
<b>TOPLAM</b>	<b>292000</b>	<b>374000</b>	<b>484200</b>	<b>631691</b>	<b>832118</b>

**Tablo 32. Harcama Kalemler**

Harcama Kalemler	Çeşitleri
Personel	Sözleşmeli olarak çalışan personelin (sekreter temizlik, güvenlik) ücret, vergi, sigorta vb. giderleri
Onarım	Okul/kurum binası ve tesisatlarıyla ilgili her türlü küçük onarım; makine, bilgisayar, yazıcı vb. bakım giderleri
Sosyal-sportif faaliyetler	Etkinlikler ile ilgili giderler
Temizlik	Temizlik malzemeleri alımı
İletişim	Telefon, faks, internet, posta, mesaj giderleri
Kırtasiye	Her türlü kırtasiye ve sarf malzemesi giderleri



**Tablo 33. Gelir-Gider Tablosu**

YILLAR	2021		2022		2023	
	GELİR	GİDER	GELİR	GİDER	GELİR	GİDER
Temizlik	15000	15000	45000	44500	115000	114000
Küçük Onarım	6000	6000	33000	32700	48000	48000
Bilgisayar Harcamaları	85000	83000	86000	85300	140000	139000
Büro Makinaları Harcamaları	33000	33000	263000	261500	356000	354000
Telefon	6000	6000	15000	15000	0	0
Sosyal Faaliyetler	10000	10000	29000	29000	43000	43000
Kırtasiye	70000	70000	195000	195000	262000	261000
GENEL	232000	230000	666000	663000	964000	959000

## 2.7.5. İstatistik Veriler

**Tablo 34. Norm Kadro Durumu**

Sıra No	Unvan-Branşı	Norm	Mevcut	İhtiyaç	Sözleşmeli	Fazla
1	Müdür	1	1	0	0	0
2	Müdür Baş Yardımcısı	0	0	0	0	0
3	Müdür Yardımcısı	2	2	0	0	0
4	İngilizce	5	5	0	0	0
5	Rehber Öğretmen	2	2	0	0	0
6	Bilişim Teknolojileri	1	1	0	0	0
7	Biyoloji	3	3	0	0	0
8	Coğrafya	2	2	0	0	0
9	Din Kült. ve Ahlak Bil.	2	2	0	0	0
10	Türk Dili ve Edb.	6	6	0	0	0
11	Felsefe	1	1	0	0	0
12	Fizik	2	2	0	0	0
13	Kimya	2	2	0	0	1
14	Müzik	2	2	0	0	0
15	Tarih	3	3	0	0	0
16	Almanca	3	3	0	0	0
17	Beden Eğitimi	2	2	0	0	0
18	Matematik	7	7	0	0	0
19	Görsel Sanatlar	2	1	1	0	0
TOPLAM		48	47	1	0	1

**Tablo 35. Öğretmen Öğrenci Durumu**

Öğrenci Durumu					
Yıl	Genel Mevcut	Ortalama sınıf mevcudu	Mevcudu en fazla olan	Mevcudu en az olan	Kaynaştırma eğitimine tabi öğrenci sayısı
2021	834	40	41	18	5
2022	729	38	41	17	6
2023	529	31	40	10	9

## 2.8 Dış Çevre Analizi (PESTLE)

Tablo 36. PESTLE Analiz Tablosu

Politik-Yasal Etkenler	Ekonomik Etkenler
Bakanlık, il ve ilçe stratejik planlarının incelenmesi, Yasal yükümlülüklerin belirlenmesi, Oluşturulması gereken kurul ve komisyonlar, Okul/kurum çevresindeki politik durum.	Okul/kurumun bulunduğu çevrenin genel gelir durumu alt ve orta düzeydedir. İş kapasitesi memur ve işçi kesiminden oluşmaktadır. Okul/kurumun gelirini arttırıcı unsurlar kermes başışlar ve kantin kirası. Okul/kurumun giderlerini arttıran unsurlar hava koşulları fiziki tahribatlar. Tasarruf sağlama imkânları azami ölçüde kaynak kullanımına dikkat edilecek. İşsizlik durumu ülke ortalamasındadır. Mal-ürün ve hizmet satın alma imkânları bütçe dahilindedir. Kullanılabilir bütçe 100000 Türk lirası
Sosyokültürel Etkenler	Teknolojik Etkenler
Kariyer beklentileri üst düzeydedir Ailelerin ve öğrencilerin bilinçlenmeleri için eğitimler yapılmaktadır. Aile yapısındaki değişimler çekirdek aile yapısı mevcuttur. Boşanmış aile yapısı oranı normal seviyededir Nüfus artışı vardır Deprem sonrası ve riskinden kaynaklı göç almaktadır. Nüfusun yaş gruplarına göre genç nüfus fazladır. Hayat beklentilerindeki değişimler, hızlı ve kolay para kazanma düşünceleri ön plandadır. Beslenme alışkanlıkları zayıf ve sağlıksızdır. Değerler zayıfta olsa yaşatılmaya çalışılmaktadır.	Okul/kurumun teknoloji kullanım durumu üst seviyededir. Akıllı tahta ve internet mevcuttur. e- Devlet uygulamaları üzerinden işlemler yapılmaktadır. Dijital Platformlar üzerinden uzaktan eğitim imkânları mevcuttur. Okul/kurumun sahip olmadığı teknolojik araçlar optik okuyucu ve baskı makinesi yoktur. Personelin ve öğrencilerin teknoloji kullanım kapasiteleri iyi seviyededir. Personelin ve öğrencilerin sahip olduğu teknolojik araçlar bilgisayar akıllı tahta. Teknoloji alanındaki gelişmeler takip edilmekte öğretmenlere hizmet içi eğitim verilmektedir Teknolojinin eğitimde kullanımı üst seviyededir.
Çevresel Etkenler	
Hava ve su kirlenmesi düşük seviyededir. Toprak yapısı verimsizdir. Bitki örtüsü bodur ve az ağaçlıdır. Doğal kaynakların korunması için atıkların karışmasına dikkat edilmektedir. Çevrede yoğunluk gösteren hastalıklar üst solunum yolları. Doğal afet nitelikli Covid 19 harici bir vakaya rastlanmamıştır.	

## 2.9 GZFT Analizi

**Tablo 37. GZFT Listesi**

İç Çevre		Dış Çevre	
Güçlü Yönler	Zayıf Yönler	Fırsatlar	Tehditler
<p>*Bilgi, beceri açısından öğrenmeye açık olmaları.</p> <p>*Öğretmenlerin alanlarında donanımlı olmaları ve özverili çalışmaları.</p> <p>*İlgili ve işbirlikçi olmaları.</p> <p>*İşlek bir yerde ve dağınık bir yapıda olmamasından dolayı kontrol ve güvenlik açısından sorun yaşanmaması.</p> <p>*Bilim, sanat ve bilişim açısından teknik imkanlarının iyi olması</p> <p>*Ekonomik olarak devletin ve gönüllü velilerin katkılarının olması.</p> <p>*Öğretmen ve öğrenciyi destekleyen, demokratik, şeffaf ve eleştiriye açık okul idaresinin olması.</p> <p>*Okul idareci ve çalışanlarının iletişim becerilerine sahip olmaları.</p>	<p>*Sınavsız öğrenci alımı sonrasında heterojen bir öğrenci grubunun oluşması.</p> <p>*Zaman zaman motivasyon kaybı yaşanması.</p> <p>*Bazı velilerin duyarsız olması.</p> <p>*Bilimsel ve sportif faaliyetlerin yürütülebileceği alanların sınırlı olması.</p> <p>*Bilim ve sanat çalışmalarını için yeterli donanımın olmaması.</p> <p>*İhtiyaca uygun ödenek gönderilmemesi ve gönüllü veli katılımının azlığı.</p> <p>*Bazı kararlarda çalışanların katılımının alınmaması.</p> <p>*Zaman zaman tarafların empati kuramamaları.</p>	<p>*Başkentte olması</p> <p>*Bakanlık ve belediyelerin destek olması.</p> <p>*Farklı kültürel özelliklere sahip öğrencilerin olması.</p> <p>*Teknolojik donanımın ve erişimin yeterli olması.</p> <p>*Mevzuat ve yasal yönetmelik değişikliklerinin anında bildirilmesi.</p> <p>*Yoğun trafik olmaması nedeniyle gürültü ve hava kirliliğinin az olması.</p>	<p>*Eğitim politikasının olmaması.</p> <p>*Gelen kaynakların ihtiyacı karşılayamaması.</p> <p>*Sosyo - ekonomik koşulları farklı bireylerin olması.</p> <p>*Teknolojik araçların zaman zaman amacı dışında kullanılması.</p> <p>*Yönetmeliklerin sık değişmesi.</p> <p>*Ağaç yetiştirecek alanlarının sınırlı olması.</p>

**Tablo 38. GZFT Stratejileri**

	Fırsatlar	Tehditler
Güçlü Yönler	Okulumuzun Başkentte olması Bilim, sanat ve bilişim açısından daha rahat ulaşılmasına neden olmaktadır. Alanlarında donanımlı ve özverili çalışan öğretmenler teknolojik donanım ve erişimle bir araya gelmiştir	Bilim, sanat ve bilişim açısından teknik imkanlarının iyi olmasına rağmen teknolojik araçların zaman zaman amacı dışında kullanılması. Ekonomik olarak devletin ve gönüllü velilerin katkılarının olmasına rağmen gelen kaynakların ihtiyacı karşılayamaması.
Zayıf Yönler	İhtiyaca uygun ödenek gönderilmemesi ve gönüllü veli katılımının az olsa da Bakanlık ve belediyelerin destek olması. Bakanlık ve belediyelerin destek olmasına rağmen bilimsel ve sportif faaliyetlerin yürütülebileceği alanların sınırlı olması.	Eğitim politikasının olmaması nedeni ile sınavsız öğrenci alımı sonrasında heterojen bir öğrenci grubunun oluşması gibi sorunlar doğurmaktadır.

## 2.10 Tespit ve İhtiyaçların Belirlenmesi

**Tablo 39. Tespit ve İhtiyaçları Belirlenmesi**

Durum Analizi Aşamaları	Tespitler	İhtiyaçlar
Uygulanmakta Olan Stratejik Planın Değerlendirilmesi	İzleme ve değerlendirme çalışmalarında eksiklikler saptanmıştır.	İzleme ve değerlendirme için etkin bir sistem kurulması
Paydaş Analizi	Kararlara katılım, fiziki mekanlar, sadece öğretmenlerin kullanımına tahsis edilmiş mekanların yetersizliği konularında eksik ve ihtiyaçlar vardır. Aileler ile iletişim ve iş birliği yetersizdir.	Katılımcı kararlar alınması için uygun yöntem ve teknikler geliştirilmesi. Zümre odaları oluşturulması. Dil ve teknoloji laboratuvarları kurulması. Aileler ile ilişkileri güçlendirecek bir ekosistemin kurulması
Okul İçi Analiz	Uygun yöntemlerle desteklendiklerinde öğrenciler hayata ve üst öğrenime hazırlıklı hale gelmektedirler.	Okul, aile ve öğrenci işbirliği ve eşgüdümü içerisinde çalışmaların yürütülmesi.

### **3. GELECEĞE BAKIŞ**

Okul Müdürlüğümüzün; misyon, vizyon, temel ilke ve değerlerinin oluşturulması kapsamında öğretmenlerimiz, öğrencilerimiz, velilerimiz, çalışanlarımız ve diğer paydaşlarımızdan alınan görüşler doğrultusunda Strateji Geliştirme Kurulu tarafından oluşturulmuştur.

#### **3.1. Misyon**

Atatürk İlke ve Devrimlerine bağlı, vatanını ve ulusunu seven, çağdaş, insani değerlere sahip, ilerici, sürekli kendini yenileyerek gelişmeleri takip eden, Türkçe'ye ve yabancı dillere hakim, özgüveni yüksek, kendini gerçekleştirmiş bireyler yetiştirmek.

#### **3.2. Vizyon**

Eğitim ve öğretimde ulusal ve uluslararası alanda başarısı ve disipliniyle öncü okul olmak.

#### **Vizyon bildirimi;**

Paydaşlarla işbirliği içerisinde, evrensel eğitim ve öğretim ilkeleri doğrultusunda kurumsallaşmış bir okul kimliğiyle öğrencilerimizi hayata ve üst öğrenime hazırlamak istiyoruz.

#### **3.3 Temel Değerler**

1. Atatürk İlke ve Devrimlerine bağlılık
2. Ulusal değerlere bağlılık
3. Çağdaşlık
4. Çalışkanlık
5. Bilimsellik
6. İşbirliği ve paylaşımcılık
7. Planlılık
8. Eşitlik
9. Kararlılık
10. Girişimcilik
11. Yaratıcılık
12. Saygı ve Hoşgörülük
13. Çevrecilik
14. Duyarlılık

## **4. AMAÇ, HEDEF VE STRATEJİLERİN BELİRLENMESİ**

### **4.1. Amaçlar**

- \*Öğrencilerin eğitim ve öğretime etkin katılımlarıyla süreci tamamlamalarını sağlamak.
- \* Öğrencilerin ilgi, yetenek ve akademik becerileri doğrultusunda üst öğretime hazırlanması, yaratıcı, yenilikçi, girişimci, üretken, kalkınmaya destek veren, bireyler olarak yetiştirilmesi sağlanacaktır.
- \* Okulun amaçlarına ulaşmasını sağlayacak kurumsal imkân ve yetkinlikler verimli ve sürdürülebilir bir şekilde geliştirilecektir.

### **4.2. Hedefler**

- Öğrencilerin okula erişim, devam ve okulu tamamlama oranları artırılabilecektir.
- Öğrencilerin ders dışı etkinliklere katılım oranları artırılabilecektir.
- Öğrencilerin derslerdeki akademik başarısı artırılabilecektir.
- Öğrencilerin ilgi, beceri ve yetenekler geliştirilerek üst öğrenime yerleşen öğrenci oranını artırmak
- Öğrencilerin akademik başarısının artırılması ve yaşam becerilerinin geliştirilmesi için rehberlik faaliyetleri güçlendirilecektir.
- Öğrencilerin akademik ve yaşam becerilerinin geliştirilmesi için rehberlik faaliyetleri güçlendirilecektir.
- Okulun amaçlarına ulaşmasını sağlayacak kurumsal imkân ve yetkinlikler verimli ve sürdürülebilir bir şekilde geliştirilecektir.
- Okulun fiziki mekânlarının okulun ihtiyaç ve hedefleri doğrultusunda iyileştirilmesi sağlanacaktır.
- Okul yöneticilerinin ve öğretmenlerin mesleki gelişimleri güçlendirilecektir.
- Eğitim ve öğretimin sağlıklı ve güvenli bir ortamda gerçekleştirilmesi için okul sağlığı ve güvenliği geliştirilecektir.
- İklim değişikliğinin olumsuz etkilerini azaltmak ve çevresel sürdürülebilirliği sağlamak için tasarruf tedbirleri kapsamında enerji verimliliği artırılabilecektir.

### 4.3. Performans Göstergeleri

**Tablo 40. Amaç, Hedef, Gösterge ve Stratejilere İlişkin Kart Şablonu**

Amaç 1	Öğrencilerin eğitim ve öğretime etkin katılımlarıyla süreci tamamlamalarını sağlamak.
Hedef 1.1	Öğrencilerin okula erişim, devam ve okulu tamamlama oranları artırılacaktır.

Performans Göstergeleri		Hedef Etkisi*	Başlangıç Değeri**	1. Yıl	2. Yıl	3. yıl	4. Yıl	5. Yıl	İzleme Sıklığı	Rapor Sıklığı
PG 1.1.1	Bir eğitim ve öğretim yılında devamsızlık süresi 20 günden (mazeretli ve mazeretsiz) fazla olan öğrenci oranı (%)	20	6,76	6	5,5	5	4,5	4	Her Ay	Dönem sonları
PG 1.1.2	Bir eğitim ve öğretim yılında sınıf tekrar eden öğrenci oranı (%)	20	1,44	1,25	1	0,75	0,5	0,5	Her ders yılı sonu	Yıllık
PG 1.1.3	Bir eğitim ve öğretim yılında örgün eğitimden ayrılan öğrenci oranı (%)	20	0,48	0,45	0,4	0,35	0,3	0,25	Her ders yılı sonu	Yıllık
PG 1.1.4	Bir eğitim ve öğretim yılında destekleme ve yetiştirme kurslarına kayıt yaptıran öğrenci oranı (%)	20	8,45	10	15	20	25	30	Her ders yılı başı.	Her dönem başı
PG 1.1.5	Destekleme ve yetiştirme kurslarındaki toplam ders	20	11,69	11	10	9	8	7	Her ay.	Her ay.



saatinin 1/5'ine devam etmeyen öğrenci oranı (%)									
Koordinatör Birim	Okul İdaresi								
İş birliği Yapılacak Birimler	Veliler, Öğretmenler, Muhtar.								
Riskler	Açık Liseye geçiş şartları, Yönetmelik Değişiklikleri, Devamsızlık affı.								
Stratejiler	<p>S1. Öğrencilerin devamsızlık nedenleri belirlenecek, öğrenci ve veli iş birliğiyle bu nedenleri ortadan kaldırmaya yönelik çalışmalar yürütülecektir.</p> <p>S2. Sınıf tekrarı nedenleri araştırılarak buna yönelik önleyici tedbirler geliştirilecektir.</p> <p>S3. DYK kurslarına devamsızlık nedenleri araştırılarak devamsızlığı azaltacak çalışmalar yapılacaktır.</p> <p>S4. Öğrencilerin örgün eğitimden ayrılma nedenleri araştırılıp okul kaynaklı nedenlerin ortadan kaldırılmasına yönelik tedbirler alınacaktır.</p> <p>S5. Öğrencilerin okula, okul kültürüne ve eğitim alacakları alana uyumunu güçlendirmek için çalışmalar yürütülecektir.</p>								
Maliyet Tahmini	15.000TL								
Tespitler	Okullaşma, okul terki, devamsızlık, okula uyum ve oryantasyon, özel eğitime ihtiyaç duyan bireylerin eğitime erişimi, yabancı uyruklu öğrencilerin eğitime erişimi konularında sorunlar yaşanmaktadır.								
İhtiyaçlar	Örgün eğitimin önemine ve gereğine olan inancın artırılma ihtiyacı vardır.								

Amaç 1	Öğrencilerin eğitim ve öğretime etkin katılımlarıyla süreci tamamlamalarını sağlamak.
Hedef 1.2	Öğrencilerin ders dışı etkinliklere katılım oranları artırılacaktır.

Performans Göstergeleri %	Hedef Etkisi*%	Başlangıç Değeri**	1. Yıl	2. Yıl	3. yıl	4. Yıl	5. Yıl	İzleme Sıklığı	Rapor Sıklığı
PG 1.2.1 Eğitim ve öğretim yılında bilimsel, sosyal, kültürel,	30	35,91	40	45	50	55	60	Ders Yılı Sonu	Yıllık

	sanatsal ve sportif alanlarda kurum içi ve dışı en az iki faaliyete katılan öğrenci oranı									
<b>PG 1.2.2</b>	Bir eğitim ve öğretim yılında en az iki sosyal sorumluluk ve toplum hizmeti çalışmalarına katılan öğrenci oranı	30	25,63	50	60	75	100	100	Ders Yılı Sonu	Yıllık
<b>PG 1.2.3</b>	Bir eğitim ve öğretim yılında yerel, ulusal ve uluslararası proje, yarışma vb. etkinliklere katılan öğrenci oranı	20	0,42	5	10	15	20	25	Ders Yılı Sonu	Yıllık
<b>PG 1.2.4</b>	Eğitim ve öğretim yılında üniversitelerde yürütülen bilimsel, sosyal, kültürel, sanatsal ve sportif alanlardaki faaliyetlere katılan öğrenci oranı	20	1,69	3	6	9	12	15	Ders Yılı Sonu	Yıllık
<b>Koordinatör Birim</b>	Okul İdaresi									
<b>İş birliği Yapılacak Birimler</b>	Öğretmen, Gezi Kulübü, Üniversiteler, Veliler, Afat, Huzur Evi, Belediyeler, TİKA									
<b>Riskler</b>	Sosyal kulüp faaliyetlerinin ders saati dışında olması zorunluluğu									
<b>Stratejiler</b>	<p>"S1. Her bir öğrencinin bir kulüp faaliyetinde aktif olarak yer alması sağlanarak kulüp faaliyetlerinin etkinliği artırılabilecektir.</p> <p>S2. Öğrencilerin seviyelerine uygun olarak toplumsal sorunların çözümüne katkı sağlamak amacıyla afet ve acil durum, çevre, eğitim, spor, kültür ve turizm, sağlık ve sosyal hizmetler alanlarında toplum hizmeti faaliyetlerine katılımları artırılabilecektir.</p> <p>S3. Öğrencilerin yerel, ulusal ve uluslararası proje ve yarışmalara katılmaları teşvik edilecektir.</p> <p>S4. Okulda oluşturulacak öğrenci kulüpleri aracılığıyla yerel düzeyde etkinliklerin düzenlenmesi sağlanacaktır.</p> <p>S5. Üniversitelerle iş birliği yaparak öğrencilerimizin yükseköğretimi tanımlarını ve</p>									

	üniversitelerde yürütülen bilimsel, sosyal, kültürel, sanatsal ve sportif alanlardaki faaliyetlere katılmaları sağlanacaktır."
<b>Maliyet Tahmini</b>	15.000TL
<b>Tespitler</b>	Okul ders programında resmi olarak çalışmalara yer ayrılmaması ve bütçe yetersizliği sorun teşkil etmektedir.
<b>İhtiyaçlar</b>	Bütçe ve resmi uygulama saatleri

<b>Amaç 2</b>	Öğrencilerin ilgi, yetenek ve akademik becerileri doğrultusunda üst öğretime hazırlanması, yaratıcı, yenilikçi, girişimci, üretken, kalkınmaya destek veren, bireyler olarak yetiştirilmesi sağlanacaktır.
<b>Hedef 2.1</b>	Öğrencilerin derslerdeki akademik başarısı artırılabacaktır.

<b>Performans Göstergeleri</b>		<b>Hedef Etkisi*%</b>	<b>Başlangıç Değeri**</b>	<b>1. Yıl</b>	<b>2. Yıl</b>	<b>3. yıl</b>	<b>4. Yıl</b>	<b>5. Yıl</b>	<b>İzleme Sıklığı</b>	<b>Rapor Sıklığı</b>
<b>PG 2.1.1</b>	Matematik dersi not ortalaması	20	63	68	70	72	75	77	Dönem Sonları	Yıllık
<b>PG 2.1.2</b>	Türkçe dersi yıl sonu başarı puanı	20	81	82	83	85	88	90	Dönem Sonları	Yıllık
<b>PG 2.1.3</b>	Sosyal bilimler alan dersleri yıl sonu başarı puanı	15	77	80	81	82	84	88	Dönem Sonları	Yıllık
<b>PG 2.1.4</b>	Fen bilimleri alan dersleri yıl sonu başarı puanı	15	62	65	67	70	75	80	Dönem Sonları	Yıllık
<b>PG 2.1.5</b>	Yabancı dil dersleri not ortalaması	15	74	76	78	80	82	85	Dönem Sonları	Yıllık
<b>PG 2.1.6</b>	Öğrenci başına okunan kitap ortalaması	15	5	7	9	11	13	15	Dönem Sonları	Yıllık
<b>Koordinatör Birim</b>		Okul İdaresi								
<b>İş birliği Yapılacak Birimler</b>		Öğretmen, Gezi Kulübü, Üniversiteler, Veliler, Afat, Huzur Evi, Belediyeler, TİKA								
<b>Riskler</b>		Sosyal kulüp faaliyetlerinin ders saati dışında olması zorunluluğu								
<b>Stratejiler</b>		"S1. Her bir öğrencinin bir kulüp faaliyetinde aktif olarak yer alması sağlanarak kulüp faaliyetlerinin etkinliği artırılabacaktır.								

	<p>S2. Öğrencilerin seviyelerine uygun olarak toplumsal sorunların çözümüne katkı sağlamak amacıyla afet ve acil durum, çevre, eğitim, spor, kültür ve turizm, sağlık ve sosyal hizmetler alanlarında toplum hizmeti faaliyetlerine katılımları artırılacaktır.</p> <p>S3. Öğrencilerin yerel, ulusal ve uluslararası proje ve yarışmalara katılmaları teşvik edilecektir.</p> <p>S4. Okulda oluşturulacak öğrenci kulüpleri aracılığıyla yerel düzeyde etkinliklerin düzenlemesi sağlanacaktır.</p> <p>S5. Üniversitelerle iş birliği yaparak öğrencilerimizin yükseköğretimi tanımlarını ve üniversitelerde yürütülen bilimsel, sosyal, kültürel, sanatsal ve sportif alanlardaki faaliyetlere katılmaları sağlanacaktır."</p>
<b>Maliyet Tahmini</b>	15.000TL
<b>Tespitler</b>	Okul ders programında resmi olarak çalışmalara yer ayrılmaması ve bütçe yetersizliği sorun teşkil etmektedir.
<b>İhtiyaçlar</b>	Bütçe ve resmi uygulama saatleri

<b>Amaç 2</b>	Öğrencilerin ilgi, yetenek ve akademik becerileri doğrultusunda üst öğretime hazırlanması, yaratıcı, yenilikçi, girişimci, üretken, kalkınmaya destek veren, bireyler olarak yetiştirilmesi sağlanacaktır.
<b>Hedef 2.2</b>	Öğrencilerin ilgi, beceri ve yetenekler geliştirilerek üst öğrenime yerleşen öğrenci oranını artırmak

<b>Performans Göstergeleri</b>		<b>Hedefe Etkisi*%</b>	<b>Başlangıç Değeri**</b>	<b>1. Yıl</b>	<b>2. Yıl</b>	<b>3. yıl</b>	<b>4. Yıl</b>	<b>5. Yıl</b>	<b>İzleme Sıklığı</b>	<b>Rapor Sıklığı</b>
<b>PG</b> <b>2.2.1</b>	Bir üst öğrenime yerleşen öğrenci oranı	30	63	68	70	72	75	77	Dönem Sonları	Yıllık
<b>PG</b> <b>2.2.2</b>	Tercih danışmanlığı faaliyetlerinde yararlanan öğrenci sayısı	20	81	82	83	85	88	90	Dönem Sonları	Yıllık

<b>PG</b> <b>2.2.3</b>	Kariyer rehberliği kapsamında yapılan faaliyet sayısı	20	77	80	81	82	84	88	Dönem Sonları	Yıllık
<b>PG</b> <b>2.2.4</b>	Yüksek Öğretim Kurumları TYT Sınavlarında ilk 10.000 e giren öğrenci sayısı	15	62	65	67	70	75	80	Dönem Sonları	Yıllık
<b>PG</b> <b>2.2.5</b>	Yüksek Öğretim Kurumları AYT Sınavlarında ilk 10.000 e giren öğrenci sayısı	15	74	76	78	80	82	85	Dönem Sonları	Yıllık
<b>Koordinatör Birim</b>		Okul İdaresi								
<b>İş birliği Yapılacak Birimler</b>		Öğretmen, Gezi Kulübü, Üniversiteler, Veliler, Afat, Huzur Evi, Belediyeler, TİKA								
<b>Riskler</b>		Sosyal kulüp faaliyetlerinin ders saati dışında olması zorunluluğu								
<b>Stratejiler</b>		<p>"S1. Her bir öğrencinin bir kulüp faaliyetinde aktif olarak yer alması sağlanarak kulüp faaliyetlerinin etkinliği artırılabacaktır.</p> <p>S2. Öğrencilerin seviyelerine uygun olarak toplumsal sorunların çözümüne katkı sağlamak amacıyla afet ve acil durum, çevre, eğitim, spor, kültür ve turizm, sağlık ve sosyal hizmetler alanlarında toplum hizmeti faaliyetlerine katılımları artırılabacaktır.</p> <p>S3. Öğrencilerin yerel, ulusal ve uluslararası proje ve yarışmalara katılmaları teşvik edilecektir.</p> <p>S4. Okulda oluşturulacak öğrenci kulüpleri aracılığıyla yerel düzeyde etkinliklerin düzenlenmesi sağlanacaktır.</p> <p>S5. Üniversitelerle iş birliği yaparak öğrencilerimizin yükseköğretimi tanımalarını ve üniversitelerde yürütülen bilimsel, sosyal, kültürel, sanatsal ve sportif alanlardaki faaliyetlere katılmaları sağlanacaktır."</p>								
<b>Maliyet Tahmini</b>		15.000TL								
<b>Tespitler</b>		Okul ders programında resmi olarak çalışmalara yer ayrılmaması ve bütçe yetersizliği sorun teşkil etmektedir.								
<b>İhtiyaçlar</b>		Bütçe ve resmi uygulama saatleri								

Amaç 2	Öğrencilerin ilgi, yetenek ve akademik becerileri doğrultusunda üst öğretime hazırlanması, yaratıcı, yenilikçi, girişimci, üretken, kalkınmaya destek veren, bireyler olarak yetiştirilmesi sağlanacaktır.
Hedef 2.3	Öğrencilerin akademik başarısının artırılması ve yaşam becerilerinin geliştirilmesi için rehberlik faaliyetleri güçlendirilecektir.

Performans Göstergeleri		Hedefe Etkisi*%	Başlangıç Değeri**	1. Yıl	2. Yıl	3. yıl	4. Yıl	5. Yıl	İzleme Sıklığı	Rapor Sıklığı
PG 2.3.1	Rehberlik servisi tarafından Öğrenci görüşmeleri sayısı	20	317	350	370	390	410	430	Dönem Sonları	Yıllık
PG 2.3.2	Rehberlik servisi tarafından Veli görüşmeleri sayısı	20	125	140	155	165	175	190	Dönem Sonları	Yıllık
PG 2.3.3	Rehberlik servisi tarafından Öğretmen görüşmeleri sayısı	20	33	37	40	43	46	49	Dönem Sonları	Yıllık
PG 2.3.4	Düzenlenen etkinlik sayısı (Kariyer günü, gezi, seminer vb)	20	4	8	12	16	18	20	Dönem Sonları	Yıllık
PG 2.3.5	Bireysel ve grup başarısını artırma uygulamaları sayısı	20	7	10	12	15	18	20	Dönem Sonları	Yıllık
<b>Koordinatör Birim</b>		Okul İdaresi								
<b>İş birliği Yapılacak Birimler</b>		Rehberlik Servisi , Rehberlik Araştırma Merkezi, Veli, Üniversiteler,								
<b>Riskler</b>		Rehberliğe olan inanç düşüklüğü								
<b>Stratejiler</b>		S1. Eğitsel/kişisel rehberlik çalışmaları kapsamında öğrencilerin eksikleri ihtiyaçları tespit edilerek bu ihtiyaçların giderilmesi için birey/grup bazlı planlamaların yapılması sağlanacaktır. S2. Sınıf rehber öğretmen ve okul rehber öğretmen arasındaki çalışma iş birliği güçlendirilerek sağlıklı ruh yapısına sahip, kendisini keşfetmeyi öğrenmiş mutlu bireyler yetiştirmeyi sağlamak amacıyla etkinlikler/uygulamalar gerçekleştirilecektir.								

	S3. Rehberlik faaliyetlerinin kapsamı ve önemi ile ilgili öğretmenlere yönelik farkındalık çalışmaları yürütülecektir. S4. Öğrencilerin yaş dönem özellikleri, bu dönemde karşılaşılabilecek sorunlar ve bu sorunlarla baş etme, öğrenci-veli sağlıklı iletişim kurma yöntemleriyle ilgili velilere yönelik etkinlikler düzenlenecektir.
<b>Maliyet Tahmini</b>	7.500TL
<b>Tespitler</b>	Okul ders programında resmi olarak çalışmalara yer ayrılması ve bütçe yetersizliği sorun teşkil etmektedir.
<b>İhtiyaçlar</b>	Bütçe ve resmi uygulama saatleri

<b>AMAÇ 2</b>	Öğrencilerin ilgi, istidat ve kabiliyetlerini geliştirerek gerekli bilgi, beceri, davranışlar ve birlikte iş görme alışkanlığı kazandırmak suretiyle hayata hazırlamak bir meslek sahibi olmalarını sağlamak.
<b>Hedef 2.4</b>	Öğrencilerin akademik ve yaşam becerilerinin geliştirilmesi için rehberlik faaliyetleri güçlendirilecektir.

Performans Göstergeleri		Hedef Etkisi*%	Başlangıç Değeri**	Yıl	2. Yıl	3. yıl	4. Yıl	5. Yıl	İzleme Sıklığı	Rapor Sıklığı
PG 2.4.1	Yabancı dil öğrenme yeterliklerini geliştirmeye yönelik gerçekleştirilen seminer ve kurs sayısı	20	2	3	4	4	4	4	Dönem Sonları	Yıllık
PG 2.4.2	Yabancı dil öğrenme yeterliklerini geliştirmeye yönelik gerçekleştirilen kurs ve seminerlere katılan öğrenci oranı (%)	20	7	9	9	10	10	12	Dönem Sonları	Yıllık
PG 2.4.3	Yabancı dil dersi yılsonu puan ortalaması	20	68	70	72	74	76	77	Dönem Sonları	Yıllık
PG 2.4.4	Bir eğitim öğretim döneminde ulusal	20	1	1	2	2	3	3	Dönem Sonları	Yıllık

	veya uluslararası proje/etkinlik/yarışmalara katılan öğrenci oranı%									
PG 2.4.5	Bir eğitim öğretim döneminde ulusal veya uluslararası projelere yapılan başvuru sayısı	20	2	3	4	4	4	4	Dönem Sonları	Yıllık
Koordinatör Birim	Okul İdaresi									
İş birliği Yapılacak Birimler	Öğretmen, Üniversiteler, Ulusal Ajans, TÜBİTAK									
Riskler	1-Bütçe yetersizliği 2-Müfredatta yapılan değişiklikler									
Stratejiler	S1.Öğrencilerin yabancı dil öğrenme yeterliliklerini geliştirmeye yönelik kurslar açılacaktır. S2.Öğrencilere yabancı dil bilmenin önemini ve gerekliliğini anlatan seminerler düzenlenecektir. S3.Öğrencilerin yabancı dil eğitimine yönelik olarak düzenlenen konferanslara katılımları sağlanacaktır. S4.Yabancı dil eğitimine yönelik dijital içerikler ve platformlardan haberdar olmaları sağlanacaktır. S5.Yabancı dil eğitimini destekleyen uluslararası projelerin ve hareketliliklerin tanıtımını yaparak öğretmen ve öğrencinin motivasyonu sağlanacaktır. S6.Tüm Kademelerdeki öğrencilere pratik yapma imkânı sağlayan materyallerin bulunduğu yabancı dil sınıfı ya da atölyesi oluşturulacaktır.									
Maliyet Tahmini	7.500TL									
Tespitler	Müfredatta yapılan değişiklikler ve bütçe yetersizliği sorun teşkil etmektedir.									
İhtiyaçlar	Bütçe artırılması ve müfredatın yabancı dil ve proje katılımlarını artırıcı faaliyetlerle zenginleştirilmesi.									



Amaç 3	Okulun amaçlarına ulaşmasını sağlayacak kurumsal imkân ve yetkinlikler verimli ve sürdürülebilir bir şekilde geliştirilecektir.
Hedef 3.1	Okulun fiziki mekânlarının okulun ihtiyaç ve hedefleri doğrultusunda iyileştirilmesi sağlanacaktır.

Performans Göstergeleri		Hedef Etkisi*%	Başlangıç Değeri**	1. Yıl	2. Yıl	3. yıl	4. Yıl	5. Yıl	İzleme Sıklığı	Rapor Sıklığı
PG 3.1.1	Fiziksel mekanların temizlik ve hijyenine ilişkin memnuniyet oranı (%)	20	82	85	87	89	92	95	Dönem Sonları	Yıllık
PG 3.1.2	Okulda/kurumda iyileştirilen fiziki mekân sayısı.(kütüphane ve atölye harici diğer mekanlar)	20	1	2	2	2	2	2	Yıl Sonu	Yıllık
PG 3.1.3	Okulda düzenleme veya iyileştirme yapılan kütüphane sayısı	20	1	1	1	1	1	1	Yıl Sonu	Yıllık
PG 3.1.4	Okulda düzenleme veya iyileştirme yapılan atölye sayısı	20	0	1	2	2	2	2	Yıl Sonu	Yıllık
PG 3.1.5	Altyapı ve donatım eksikliği bulunan fiziksel birim sayısı	20	0	1	2	2	2	2	Yıl Sonu	Yıllık
<b>Koordinatör Birim</b>		Okul İdaresi								
<b>İş birliği Yapılacak Birimler</b>		Orta öğretim genel müdürlüğü mali işler bölümü ve donatılar, Belediyeler, İşverenler								

<b>Riskler</b>	Bütçe yetersizliği
<b>Stratejiler</b>	S1. Okulun fiziki mekânlarının durum tespiti yapılacak ve iyileştirilmesi için önceliklendirilmiş bir plan doğrultusunda çalışmalar yapılacaktır. S2. Fiziki mekânların iyileştirilmesi için kamu idareleri, belediyeler ve işverenlerle iş birlikleri yapılacaktır. S3. Atölye ve laboratuvarların iyileştirilmesi için sektör ile iş birlikleri yapılacaktır. S4. Bilişim altyapısını güçlendirmek amacıyla sektörle iş birlikleri yapılacaktır. S5. Temizlik ve hijyen memnuniyet düzeyi belirlemek için anketler uygulanarak yapılacak değerlendirmeler sonucunda gerekli tedbirler alınacaktır.
<b>Maliyet Tahmini</b>	10.000TL
<b>Tespitler</b>	Bütçe yetersizliği
<b>İhtiyaçlar</b>	Bütçe ve donatım

<b>Amaç 3</b>	Okulun amaçlarına ulaşmasını sağlayacak kurumsal imkân ve yetkinlikler verimli ve sürdürülebilir bir şekilde geliştirilecektir.
<b>Hedef 3.2</b>	Okul yöneticilerinin ve öğretmenlerin mesleki gelişimleri güçlendirilecektir.

<b>Performans Göstergeleri</b>		<b>Hedef Etkisi*%</b>	<b>Başlangıç Değeri**</b>	<b>1. Yıl</b>	<b>2. Yıl</b>	<b>3. yıl</b>	<b>4. Yıl</b>	<b>5. Yıl</b>	<b>İzleme Sıklığı</b>	<b>Rapor Sıklığı</b>
<b>PG</b> <b>3.2.1</b>	Uzaktan ve Yüzyüze Hizmet içi eğitimi alan Yönetici ve öğretmen sayısı	25	48	48	48	48	48	48	Dönem Sonları	Yıllık
<b>PG</b> <b>3.2.2</b>	Ulusal ve uluslararası projelere katılım sağlayan öğretmen sayısı	25	0	5	10	15	20	25	Yıl Sonu	Yıllık
<b>PG</b> <b>3.2.3</b>	Yüksek lisans eğitimi sürdüren/	25	10	11	12	13	14	15	Yıl Sonu	Yıllık

	tamamlayan öğretmen ve yönetici sayısı									
<b>PG 3.2.4</b>	Doktora eğitimini sürdüren/tamamlayan öğretmen ve yönetici sayısı	25	1	2	3	3	3	4	Yıl Sonu	Yıllık
<b>Koordinatör Birim</b>	Okul İdaresi									
<b>İş birliği Yapılacak Birimler</b>	Öğretmenler ve öğrenciler									
<b>Riskler</b>	Proje yapma konusunda isteksizlik									
<b>Stratejiler</b>	S1. Okul yöneticilerinin ve öğretmenlerin mesleki gelişim ihtiyaçları tespit edilerek, bu ihtiyaçları gidermeye yönelik bir mesleki gelişim planı hazırlanacaktır. S2. Okul yöneticilerinin ve öğretmenlerin uzaktan hizmet içi eğitimlere katılmaları teşvik edilecektir. S3. Okul personelinin motivasyon, iş doyumunu ve kurumsal bağlılık düzeylerini artıracak çalışmalar yapılacaktır.									
<b>Maliyet Tahmini</b>	10.000TL									
<b>Tespitler</b>	Yüksek lisans ve doktora için daha kolay eğitim almaları									
<b>İhtiyaçlar</b>	Öğretmenlere doktora için bir kolaylık sağlanması									

<b>STRATEJİK AMAÇ 3.</b>	Okulun amaçlarına ulaşmasını sağlayacak kurumsal imkân ve yetkinlikler verimli ve sürdürülebilir bir şekilde geliştirilecektir.								
<b>Hedef 3.3</b>	Eğitim ve öğretimin sağlıklı ve güvenli bir ortamda gerçekleştirilmesi için okul sağlığı ve güvenliği geliştirilecektir.								
<b>PG NO</b>	Performans Göstergeleri	Hedefe Etkisi (%)	Başlangıç Değeri	2024 Hedef	2025 Hedef	2026 Hedef	2027 Hedef	2028 Hedef	
<b>PG 3.3.1</b>	Okulda yaşanan kaza sayısı	15	3	2	1	0	0	0	
<b>PG 3.3.2</b>	Bağımlılıkla mücadele ile ilgili konularda eğitim alan	Öğrenci	5	551	560	575	580	590	600
		Öğretmen	5	37	38	40	45	46	48

<b>PG 3.3.3</b>	Akran zorbalığı ve siber zorbalıkla ilgili konularda eğitim alan	Öğrenci	5	565	570	575	580	590	600
		Öğretmen	5	25	28	30	32	35	40
		Veli	5	52	60	80	120	150	200
<b>PG 3.3.4</b>	Sağlıklı beslenme ve obezite ile ilgili konularda verilen eğitim alan öğrenci, öğretmen ve veli sayısı	Öğrenci	5	497	530	550	560	570	600
		Öğretmen	5	16	20	25	30	35	40
		Veli	5	57	60	80	100	120	150
<b>PG 3.3.5</b>	Hijyen, gıda güvenliği, bulaşıcı hastalıklar ile ilgili konularda verilen eğitim alan öğrenci, öğretmen ve personel sayısı	Öğrenci	5	206	250	300	350	400	450
		Öğretmen	5	15	20	25	30	35	40
		Veli	5	2	15	25	35	45	60
<b>PG 3.3.6</b>	Sivil savunma eğitimlerine katılan öğrenci ve öğretmen sayısı	Öğrenci	5	40	45	50	55	60	65
		Öğretmen	5	2	3	4	5	6	7
<b>PG 3.3.7</b>	Afet ve acil durum tatbikat sayısı	10	2	3	4	4	4	4	
<b>PG 3.3.8</b>	Disiplin kuruluna sevk edilen olayı sayısı	10	37	30	25	20	15	10	
<b>Stratejiler</b>	<p>S1. Atölye ve laboratuvarlarda iş kazası yaşanmaması için bilgilendirme faaliyetleri yapılacak ve eğitim ortamları iş güvenliği ve sağlığına uygun hâle getirilecektir.</p> <p>S2. Öğrenci, öğretmen ve velilerde farkındalık oluşturmak için bağımlılıkla mücadele, akran zorbalığı, siber zorbalık, sağlıklı beslenme ve obezite, hijyen, bulaşıcı hastalıklar ve gıda güvenliği gibi konularda alan uzmanları ile iş birliğinde eğitimler düzenlenecektir.</p> <p>S3. Okulda yaşanan disiplin olaylarının nedeni rehber öğretmen koordinasyonunda sınıf rehber öğretmeni ve öğrencilerin diğer öğretmenleriyle iş birliğinde tespit edilerek bu konuda çalışmalar yapılarak öğrencilerin ve velilerin farkındalıkları artırılacaktır.</p> <p>S4. Başarılı ve örnek davranış sergileyen öğrencilerin onur belgesiyle ödüllendirilmesi ve bu öğrencilerin diğer öğrencilere örnek olması sağlanacaktır.</p> <p>S5. Doğa, insan ve teknoloji kaynaklı (deprem, sel, heyelan, yangın, çığ ve salgın hastalıklar vd.) afetlere karşı gerekli tedbirlerin alınması için çalışmalar yapılacaktır.</p> <p>S6. Sivil savunma alanında kulüp faaliyetleri kapsamında etkinlikler düzenlenecektir. S8. Okulun afet ve acil durum eylem planının güncel tutulması sağlanacaktır.</p> <p>S7. Afet ve acil durum tatbikatları düzenlenecektir.</p>								
<b>KOORDİNATÖR</b>	Okul Müdürü								

<b>İŞ BİRLİĞİ YAPILACAK BİRİMLER</b>	Veli Öğretmen ve kamu kurum kuruluşları
<b>RİSKLER</b>	Velilerin isteksiz davranması ve toplantılara gelmemesi
<b>MALİYET TAHMİNİ</b>	10.000
<b>TESPİTLER</b>	Velilerin isteksiz davranması
<b>İHTİYAÇLAR</b>	Bütçenin artırılması

<b>Amaç 3</b>	Okulun amaçlarına ulaşmasını sağlayacak kurumsal imkân ve yetkinlikler verimli ve sürdürülebilir bir şekilde geliştirilecektir.
<b>Hedef 3.4</b>	İklim değişikliğinin olumsuz etkilerini azaltmak ve çevresel sürdürülebilirliği sağlamak için tasarruf tedbirleri kapsamında enerji verimliliği artırılacaktır.

<b>Performans Göstergeleri</b>		<b>Hedef Etkisi%</b>	<b>Başlangıç Değeri**</b>	<b>1. Yıl</b>	<b>2. Yıl</b>	<b>3. yıl</b>	<b>4. Yıl</b>	<b>5. Yıl</b>	<b>İzleme Sıklığı</b>	<b>Rapor Sıklığı</b>
<b>PG 3.4.1</b>	Elektrik tüketimi miktarı (kw)	30	34.622,07	34.000	33.500	25.000	25.000	25.000	Ay Sonu	Yıllık
<b>PG 3.4.2</b>	Su tüketim miktarı (m3)	30	2.650,75	2.400	2.150	2.100	2.000	1.900	Ay Sonu	Yıllık
<b>PG 3.4.3</b>	Doğalgaz/akaryakıt/kömür tüketim miktarı (m3/lt/kg)	20	18.574,51	18.000	17.500	16.500	16.000	15.500	Ay Sonu	Yıllık
<b>PG 3.4.4</b>	Temiz ve sürdürülebilir enerji kaynaklarından sağlanan enerji miktarı (kw)	30	0	0	0	8.500	8.500	8.500	Ay Sonu	Yıllık
<b>Koordinatör Birim</b>		Okul İdaresi								
<b>İş birliği Yapılacak Birimler</b>		Kamu kurum ve kuruluşlar								
<b>Riskler</b>		Bütçe yetersizliği								

<b>Stratejiler</b>	S1. Okul elektrik, su ve yakıt tüketimi miktar ve tutar olarak izlenerek tüketimi artıran unsurlar araştırılacak ve verimliliği artıracak tedbirler alınacaktır. S2. Tasarruf tedbirleri kapsamında enerji verimliliği ile ilgili farkındalık çalışmaları yapılacaktır. S3. Enerji tasarrufunun sağlanması için atölye ve laboratuvarlarda tedbir alınmasına yönelik çalışmalar yapılacaktır. S4. Enerji tasarrufuna yönelik proje geliştirilecektir. S5. Temiz ve sürdürülebilir enerji kaynaklarından daha fazla yararlanmak için çalışmalar yapılacaktır.
<b>Maliyet Tahmini</b>	10.000TL
<b>Tespitler</b>	Okul binasının yetersizliği
<b>İhtiyaçlar</b>	Okul atık su arıtım ve güneş enerji santralinin yapılması

#### 4.4. Stratejilerin Belirlenmesi

Okulun kaynakları, hedeflerin uygulanabilirliği, karşılaşılabilecek sorunlar, alternatif yollar ve maliyet değişikliği riskleri dikkate alınarak belirlenmiştir.

## 4.5. Maliyetlendirme

Önümüzdeki beş yıllık süreç içerisinde yapmak istediklerimiz ile yapabileceğimiz hizmetlerin kurumun mali yapısı ve yeterlilikleri dikkate alınarak, stratejik plan doğrultusunda bütçe planlaması yapılmıştır.

**Tablo 41. Tahmini Maliyet Tablosu**

	2024	2025	2026	2027	2028	Toplam Maliyet
Amaç 1	3000	4500	6000	7500	9000	30000
Hedef 1.1	2000	2500	3000	3500	4000	15000
Hedef 1.2	2000	2500	3000	3500	4000	15000
Amaç 2	4500	6000	7500	9000	10500	37500
Hedef 2.1	1500	2000	2500	3000	3500	12500
Hedef 2.2	1000	1500	2000	2500	3000	10000
Hedef 2.3	1000	1250	1500	1750	2000	7500
Hedef 2.4	1000	1250	1500	1750	2000	7500
Amaç 3	4000	6000	8000	10000	12000	40000
Hedef 3.1	1000	1500	2000	2500	3000	10000
Hedef 3.2	1000	1500	2000	2500	3000	10000
Hedef 3.3	1000	1500	2000	2500	3000	10000
Hedef3. 4	1000	1500	2000	2500	3000	10000
Genel Yönetim Giderleri	290.000	370.000	480.000	620.000	820.000	2.580.000
<b>TOPLAM</b>	<b>301.500</b>	<b>386.500</b>	<b>501.500</b>	<b>646.500</b>	<b>851.500</b>	<b>2.687.500</b>

## 5. İZLEME VE DEĞERLENDİRME

Okulumuz Stratejik Planı izleme ve değerlendirme çalışmalarında 5 yıllık Stratejik Planın izlenmesi ve 1 yıllık gelişim planının izlenmesi olarak ikili bir ayrıma gidilecektir.

Stratejik planın izlenmesinde 6 aylık dönemlerde izleme yapılacak denetim birimleri, il ve ilçe millî eğitim müdürlüğü ve Bakanlık denetim ve kontrollerine hazır halde tutulacaktır. Ayrıca dönem ve ders yılı sonlarında da izleme değerlendirme çalışmaları yapılacaktır.

Yıllık planın uygulanmasında yürütme ekipleri ve eylem sorumlularıyla aylık ilerleme toplantıları yapılacaktır. Toplantıda bir önceki ayda yapılanlar ve bir sonraki ayda yapılacaklar görüşülüp karara bağlanacaktır.

İzleme ve Değerlendirme çalışmalarında Tablo 42 deki şablon kullanılacaktır.



## EKLER:

EK-1 Paydaş Sınıflandırma Matrisi

PAYDAŞLAR	İÇ PAYDAŞLAR	DIŞ PAYDAŞLAR	YARARLANICI		
	Çalışanlar, Birimler	Temel ortak	Stratejik Ortak	Tedarikçi	Müşteri, hedef kitle
Millî Eğitim Bakanlığı		✓		✓	
Valilik		✓			
Millî Eğitim Müdürlüğü		✓			
Çalışanları					
İlçe Millî Eğitim Müdürlükleri		✓			
Okullar ve Bağlı Kurumlar		✓	✓		
Öğretmenler ve Diğer Çalışanlar	✓	✓	✓		✓
Öğrenciler ve Veliler	✓	✓	0		
Okul Aile Birliği	✓	✓	✓		
Üniversite		✓	✓		
Özel İdare		✓	✓	✓	
Belediyeler		✓	✓	✓	
Güvenlik Güçleri (Emniyet, Jandarma)		✓	0		
Bayındırlık ve İskân Müdürlüğü		✓	0	✓	
Sosyal Hizmetler Müdürlüğü		✓	0		
Gençlik ve Spor Müdürlüğü		✓	0	✓	
Muhtarlık		✓	✓	✓	
İşveren kuruluşlar		✓	0		
Sivil Toplum Kuruluşları		✓	0		
Turizm Uygulama otelleri		✓	0		

EK -2 Paydaş Önceliklendirme Matrisi

Paydaş	İç Paydaş	Dış Paydaş	Yararlanıcı (Müşteri)	Neden Paydaş?	Önceliği
MEB		?		Bağlı olduğumuz merkezi idare	1
Öğrenciler			?	Hizmetlerimizden yaralandıkları için	1
Özel İdare		?		Tedarikçi mahalli idare	1
STK		0		Amaç ve hedeflerimize ulaşmak için iş birliği yapacağımız kurumlar	0

Ek-3 Yararlanıcı Ürün/Hizmet Matrisi

Ürün/Hizmet	Yararlanıcı (Müşteri)	Eğitim-Öğretim (Örgün-Yaygın)	Yatılılık-Bursluluk	Nitelikli İş Gücü	AR-GE, Projeler, Danışmanlık	Altyapı, Donatım Yatırım	Yayın	Rehberlik, Kurs, Sosyal etkinlikler	Mezunlar (Öğrenci)	Ölçme-Değerlendirme
Öğrenciler		?	0			?	?	?		
Veliler								?		
Üniversiteler			0	0					?	
Medya			0	0						
Uluslararası kuruluşlar				0		0				
Meslek Kuruluşları										
Sağlık kuruluşları			0							
Diğer Kurumlar										0
Özel sektör			?	0			0			

√ : Tamamı 0: Bir kısmı

## Tablo Dizini

Tablo 1. Okul Künyesi .....	3
Tablo 2. Strateji Geliştirme Kurulu Tablosu ve Stratejik Plan Ekibi Tablosu.....	6
Tablo 3. Faaliyet Alanı, Ürün ve Hizmetler.....	10
Tablo 4. Faaliyet Alanı, Ürün ve Hizmetler.....	11
Tablo 5. Okul/Kurum İçi Analiz İçerik Tablosu.....	13
Tablo 6. Öğrenci Kursları.....	14
Tablo 7. Okul/kurumun akademik başarısı .....	14
Tablo 8. Okul Yapılan Sosyal Faaliyetler.....	15
Tablo 9. Gezi katılım verileri.....	15
Tablo 10. Öğrenci devam durumu .....	15
Tablo 11. Personel devam durumu.....	16
Tablo 12. Rehberlik hizmetlerinden yararlanan öğrenci sayısı ve diğer faaliyetleri .....	16
Tablo 13. Engelli öğrenciler için kolaylaştırıcı çalışmalar .....	16
Tablo 14. Fiziki Mekân Durumu .....	17
Tablo 15. Kantin, Yemekhane Durumu.....	17
Tablo 16. Bina Isınma Durumu.....	17
Tablo 17. Bina Sivil Savunma Çalışmaları.....	18
Tablo 18. Diğer Araç-Gereçler.....	18
Tablo 19. Okulun iş birliği yaptığı kurum ya da kişiler, okulda ya da okulca düzenlenen panel, konferans vb. sunumlar .....	18
Tablo 20. Çalışanların Görev Dağılımı.....	19
Tablo 21. İdari Personelin Hizmet Süresine İlişkin Bilgiler .....	20
Tablo 22. Okul/Kurumda Oluşan Yönetici Sirkülasyonu Oranı.....	20
Tablo 23. İdari Personelin Katıldığı Hizmet İçi Programları .....	20
Tablo 24. Öğretmenlerin Hizmet Süreleri (Yıl İtibarıyla) .....	20
Tablo 25. Kurumda Gerçekleşen Öğretmen Sirkülasyonunun Oranı.....	21
Tablo 26. Öğretmenlerin Katıldığı Hizmet İçi Eğitim Programları .....	21
Tablo 27. Kurumdaki Mevcut Hizmetli/ Memur Sayısı.....	21
Tablo 28. Okul/Kurum Rehberlik Hizmetleri .....	22
Tablo 29. Teknolojik Araç-Gereç Durumu.....	22
Tablo 30. Fiziki Mekân Durumu .....	23
Tablo 31. Mali Kaynaklar .....	24
Tablo 32. Harcama Kalemler .....	24
Tablo 33. Gelir-Gider Tablosu .....	25
Tablo 34. Norm Kadro Durumu .....	26
Tablo 35. Öğretmen Öğrenci Durumu .....	26
Tablo 36. PESTLE Analiz Tablosu .....	27
Tablo 37. GZFT Listesi .....	28
Tablo 38. GZFT Stratejileri .....	29
Tablo 39. Tespit ve İhtiyaçları Belirlenmesi.....	29
Tablo 40. Amaç, Hedef, Gösterge ve Stratejilere İlişkin Kart Şablonu .....	32
Tablo 41. Tahmini Maliyet Tablosu.....	47